

## Outil de configuration pour les récepteurs DGPS A100/A101

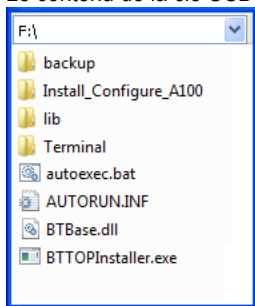
Cet outil de configuration vous donne la possibilité de changer de satellite de correction pour les récepteurs DGPS A100 et A101.



Si un satellite de correction défini n'est pas en service, il doit être procédé à la reconfiguration du récepteur.

### Procédure


- Le récepteur GPS est directement raccordé à la prise C du terminal.
- Aucun ordinateur n'est raccordé au terminal.

1. Décompressez le fichier zip sur une clé USB vide. Veuillez noter que la clé USB doit être formatée au format « FAT32 ». Dans le cas des terminaux BT2, la capacité de stockage de la clé USB ne doit pas dépasser 128 MB.
2. Assurez-vous que les fichiers sont créés directement sur la racine la clé USB et qu'ils ne se trouvent pas dans un sous-dossier.  
⇒ Le contenu de la clé USB devrait se présenter comme suit :

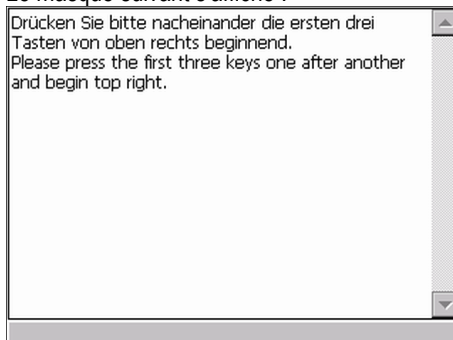


3. Branchez la clé USB sur le terminal.
4. Appuyez sur une touche quelconque  et maintenez-la appuyée en actionnant la touche Marche/Arrêt  de manière à démarrer le terminal en mode téléchargement.




5. Relâchez la touche  lorsque le texte correspondant s'affiche sur le terminal.

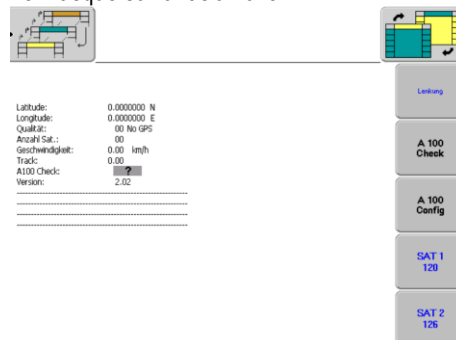
⇒ Le masque suivant s'affiche :



6. Appuyez sur les trois premières touches l'une après l'autre en commençant par celle située en haut à droite



7. Choisissez « A100 Check/Config 2016 »  
⇒ Le masque « BASIC-Terminal TOP » s'affiche.
8.  - Passez dans le menu déroulant.
9. Choisissez l'application « GPS » dans le menu déroulant.  
⇒ Le masque suivant s'affiche :



10. Choisissez le satellite de correction « 123 » à l'aide de la touche « SAT1 ».
11. Choisissez le satellite de correction « 136 » à l'aide de la touche « SAT2 ».
12. Appuyez sur « A100 Config » pour configurer le récepteur GPS.  
⇒ Si la configuration a été effectuée avec succès, « A100 Check: OK » s'affiche.
13. Appuyez sur « A100 Check » pour vérifier la configuration.  
⇒ Si la configuration a été effectuée avec succès, « A100 Check: OK » s'affiche.
14. Éteignez le terminal.
15. Débranchez la clé USB.  
⇒ Après redémarrage du terminal, le récepteur GPS retrouve la réception DGPS.

**Remarque** : Pour que le récepteur GPS ne soit pas ultérieurement réinitialisé par erreur, définissez le pilote GPS sur « Standard » dans l'application Service (Service > Pilote > GPS).

Cette possibilité n'est disponible qu'à partir de la version 04.08.01 du logiciel du terminal.